

A me
GLI OCCHI!

COME TRUCCARLI IN BASE
A FORMA E COLORE
PER UNO SGUARDO AL TOP.

L'utilizzo delle mascherine certamente è un fastidio, soprattutto per le donne che fanno uso di make-up, ma - come per tutte le cose che accadono - dobbiamo cercare il lato positivo che in questo caso, parlando di estetica, è che metterà in risalto lo sguardo! Per creare enfasi sugli occhi però è bene sapere come valorizzarli, con l'aiuto delle sopracciglia anche, per forma e colori. Ogni tipologia di occhio e colore dell'iride ha infatti uno stile di make-up e una gamma di colori ideali per esaltarne al massimo la bellezza e l'intensità: vediamo come.

L'importanza delle sopracciglia

Partire dalla definizione delle sopracciglia permette di intensificare lo sguardo ancor prima di mettere mano agli occhi, i quali potranno essere truccati in modo più leggero.

Le sopracciglia vanno pettinate verso l'alto, riempite lì dove vedete buchi con un ombretto dello stesso colore oppure con una matita, ed eventualmente fissate con della cera se sono folte e ribelli. **Il riempimento con l'ombretto risulta più naturale e soft**, con la matita risulta più definito e pieno. Non assottigliate troppo le vostre sopracciglia, quando sono folte e ben disegnate ringiovaniscono il viso perché ricordano quelle di una giovane ragazza: se ricordate, da adolescenti non strappavate le sopracciglia e il vostro arco era probabilmente più pieno di adesso.



Gli occhi a mandorla di Natalie Portman



Gli occhi a mandorla

È la forma più versatile che si presta a diverse tipologie di trucco, soprattutto se la palpebra mobile è sufficientemente alta. Un esempio di occhi a mandorla sono quelli dell'attrice Natalie Portman. Tra gli stili di trucco per questa forma di occhio troviamo: lo **smokey eye**, una capittura di ombretto omogenea più o meno intensa, con anche la rima inferiore definita; la **mezzaluna**, con palpebra mobile chiara e il solco tra la palpebra fissa e quella mobile medio-scuro, allungando l'ombra verso l'esterno per slanciare l'occhio; un **trucco grafico** di una sola linea di eyeliner se avete la manualità per realizzarla perfettamente.



Gli occhi incappucciati di Jennifer Lawrence

Gli occhi incappucciati

Un esempio di occhio incappucciato è quello dell'attrice Jennifer Lawrence. Se volete camuffare un po' l'effetto della pelle della palpebra superiore che eccede, il modo più corretto per farlo è scurirla con una campitura

omogenea di **ombretto medio-scuro, da sfumare fino a mezzo centimetro sotto le sopracciglia**. I colori scuri infatti "restringono" e "fanno arretrare" (quindi minimizzano l'eccesso di pelle e la sporgenza). Evitate ombretti molto chiari e perlati che danno il risultato opposto, cioè accentuano la sporgenza e l'eccesso di pelle. L'occhio incappucciato difficilmente riesce a portare bene matita occhi o eyeliner perché la palpebra superiore li copre e tendono a pasticciarsi, oltre a risultare invisibili. Anche il mascara potrebbe sporcare la palpebra mobile superiore se messo a partire dalla radice, meglio limitarlo alle punte.

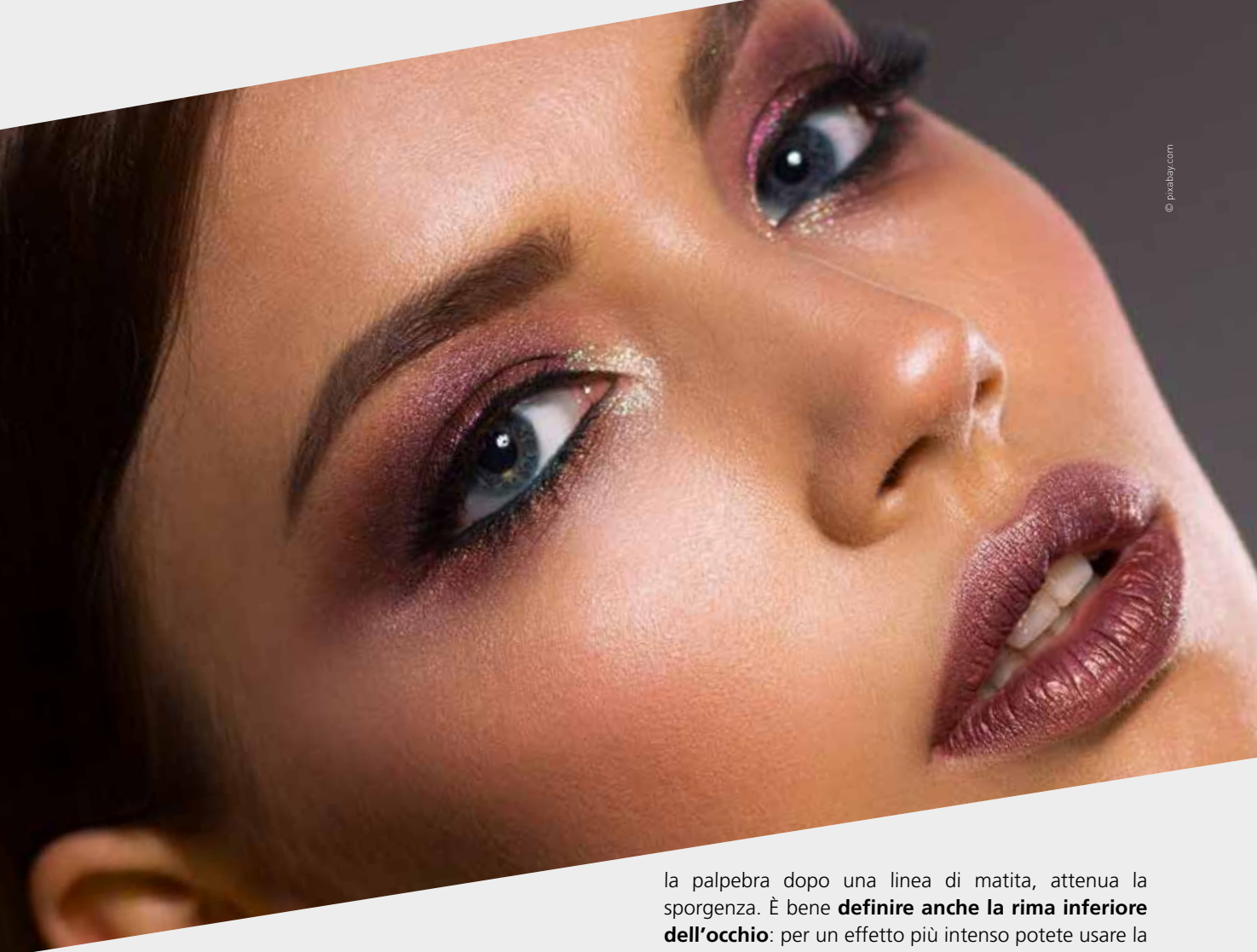


Gli occhi spioventi di Sarah Michelle Gellar

Gli occhi all'ingiù

Gli occhi spioventi, alla Sarah Michelle Gellar, vanno "liftati" applicando una **matita scura sulla rima superiore dell'occhio, con direzione obliqua**. Non seguite con la matita la forma naturale dell'occhio perché andreste ad accentuarne la linea cadente, che invece va contrastata. La matita va poi sfumata con uno sfumino e va applicato un ombretto medio-scuro sulla coda degli occhi, che intensifichi la linea di matita e il suo andamento all'insù. Un metodo semplice per fare l'inclinazione giusta è mettere un pezzettino di scotch inclinato a 45 gradi rispetto alla linea verticale del naso, proprio sul margine esterno dell'occhio. Matita e ombretto devono stare al di sopra dello scotch. Una volta presa la mano, lo scotch non servirà più. L'applicazione del mascara, lavorando bene le ciglia esterne verso l'alto e obliquamente, ageverà l'effetto "lifting" desiderato.





Gli occhi sporgenti

Gli occhi molto sporgenti, con una palpebra mobile alta e ben visibile, come quelli dell'attrice Mila Kunis, se non definiti e intensificati fanno la cosiddetta espressione a "pesce lesso".

I colori scuri rimpiccioliscono e fanno arretrare, e in questo caso un ombretto medio-scuro, dato su tutta

la palpebra dopo una linea di matita, attenua la sporgenza. È bene **definire anche la rima inferiore dell'occhio**: per un effetto più intenso potete usare la matita sia esternamente che internamente all'occhio, e poi sfumarla con un filo di ombretto per fissarla; per un effetto più leggero potete fare la definizione solo con dell'ombretto infra ciliare. Il mascara abbondante, sopra e sotto, completa il look.

Gli occhi sporgenti sono quelli che più beneficiano dello **smokey eye**.

Gli occhi piccoli e ravvicinati

L'attrice Jennifer Aniston ha occhi di questa tipologia. Colori scuri e linee nette non sono "amici" degli occhi piccoli, che al contrario vogliono un sapiente equilibrio di luci e ombre per essere ingranditi e un lavoro di definizione più che altro delle ciglia, tanto da far sembrare l'occhio più aperto e grande. Se oltre ad essere piccoli i vostri occhi sono anche ravvicinati, è importante usare solo un ombretto avorio da stendere omogeneamente dalla caruncola lacrimale e fino a metà occhio: i colori chiari infatti ingrandiscono e allontanano. Nel solco tra la palpebra mobile e quella fissa sfumerete un colore medio. Definiteli con una linea infra-ciliare di matita solo sopra e impregnate bene ciglia per ciglia di mascara, insistendo sulla radice e poi allungando verso le punte e lateralmente, in modo da ottenere



Gli occhi sporgenti
di Mila Kunis



Gli occhi piccoli e ravvicinati di Jennifer Aniston

quell'effetto "cerbiatto" che apre e allunga l'occhio verso l'esterno. **Palpebra mobile mantenuta chiara e luminosa**, contro-bilanciata da una leggera ombra tra la palpebra fissa e quella mobile e da abbondante mascara trasformeranno questo tipo di occhio!

I colori degli ombretti in base all'iride

Secondo i principi dell'Armocromia, ciascun colore di occhi e sottotono di pelle è valorizzato da alcune sfumature di ombretto piuttosto che altre. Ecco:

Occhi castani. Tortora, grigio, borgogna, viola, blu, argento, rosa intenso e tenue e avorio su sottotoni freddi; tortora, marrone, mattone, bronzo, terracotta, pesca, arancione, verde muschio, oro e crema su sottotoni caldi.

Occhi verdi. Tortora, grigio, borgogna, viola, prugna, rosa e avorio su sottotoni freddi; marrone, mattone, bronzo, pesca, arancione, terracotta, viola orchidea, oro e crema su sottotoni caldi.

Occhi azzurri/blu. Tortora, grigio, borgogna, viola, blu, verde/blu, argento, rosa intenso e tenue e avorio su sottotoni freddi; tortora, bronzo, pesca, arancione, viola orchidea, verde/blu, oro e crema su sottotoni caldi.

Occhi neri. Grigio, borgogna, blu, viola, argento, verde/blu e avorio su sottotoni freddi; marrone, bronzo, mattone, bordeaux, viola orchidea, verde/blu, oro e crema su sottotoni caldi.



Workshop di Armocromia

Saper consigliare i colori alle clienti, che sia il trucco oppure il colore dei capelli, fornendo una consulenza più completa, presuppone la conoscenza del metodo dell'Armocromia, grazie al quale si studiano gli incarnati e i loro sottotoni, in relazione al colore di occhi e colore di capelli naturale, per saper individuare la gamma di colori più in armonia con la persona. Elisa Bonandini, image consultant ed esperta di Armocromia, organizza workshop per truccatori, estetisti, parrucchieri e chiunque operi nel settore beauty, a Milano e in tutta Italia.

Per informazioni:

www.elisabonandini-imageconsulting.com



Elisa Bonandini

Architetto di formazione, inguaribile edonista e autrice del libro "Smart Beauty, ridisegna la tua immagine" (EIFIS Editore, 2018), ricerca e persegue la bellezza e lo stile in tutte le loro manifestazioni. Esperta di Armocromia, organizza workshop e masterclass in aziende beauty e accademie di make-up e hairstyling, in tutta Italia. Scrittura e disegno sono nel suo DNA, meglio se accompagnati da un calice di Lagrein sullo sfondo di uno skyline metropolitano. Il suo lavoro è anche la sua passione: intuire il potenziale d'immagine inesperto delle persone per portarlo alla luce. Beauty&Style Coach, speaker, trainer e contributor di magazine femminili, non prende mai il sole, le piacciono i grattacieli, il Cosmopolitan e la Carbonara. Il colore fucsia è il suo mantra, il sorriso la sua firma.