

LE REGOLE DELL' **ARMOCROMIA**



Ci sono colori capaci di farci risplendere e colori che invece ci spengono. Saperli riconoscere, sfruttando le potenzialità dei primi ed evitando categoricamente i secondi, ci consente di esaltare al massimo il nostro fascino e quello delle nostre clienti.

l'armocromia applicata alla persona è una tecnica ormai centenaria, che solo in questi ultimi anni è in pieno boom anche in Italia. Colui che piantò il primo seme del concetto di "colori personali" fu l'artista svizzero **Johannes Itten** negli anni '20: insegnando pittura ai suoi allievi realizzò che, in un quadro figurativo, quando il soggetto era contornato da colori in armonia con il suo incarnato e con il colore di occhi e capelli, l'opera risultava esteticamente più bella.

LE QUATTRO STAGIONI

Da questa intuizione, Itten codificò i colori in quattro categorie assimilabili ai colori delle quattro stagioni: **primavera, estate, autunno, inverno**. I colori di ciascuna stagione

hanno delle specifiche caratteristiche - sono caldi o freddi, brillanti o soft, chiari o scuri - e ogni persona si può assimilare ad una categoria di riferimento, che la valorizza particolarmente per l'affinità che si crea tra i colori del suo viso e i colori "applicati" di make-up, abbigliamento, accessori e tinte capelli.

A partire dalla diffusione delle idee di Itten, l'armocromia fu studiata e sviluppata, principalmente in America, da molti altri professionisti; fashion designer, color consultant, costumisti del cinema, imprenditrici del beauty e i primi make-up artist. Tra gli anni '20 e gli anni '90 questa tecnica si è affinata sempre più, arrivando al pubblico di massa con il libro della color consultant americana Carole Jackson "Color me beautiful" del 1973, che vendette oltre 13 milioni di copie.

Le 4 tipologie cromatiche: primavera, estate, autunno, inverno, con le relative palette colori.

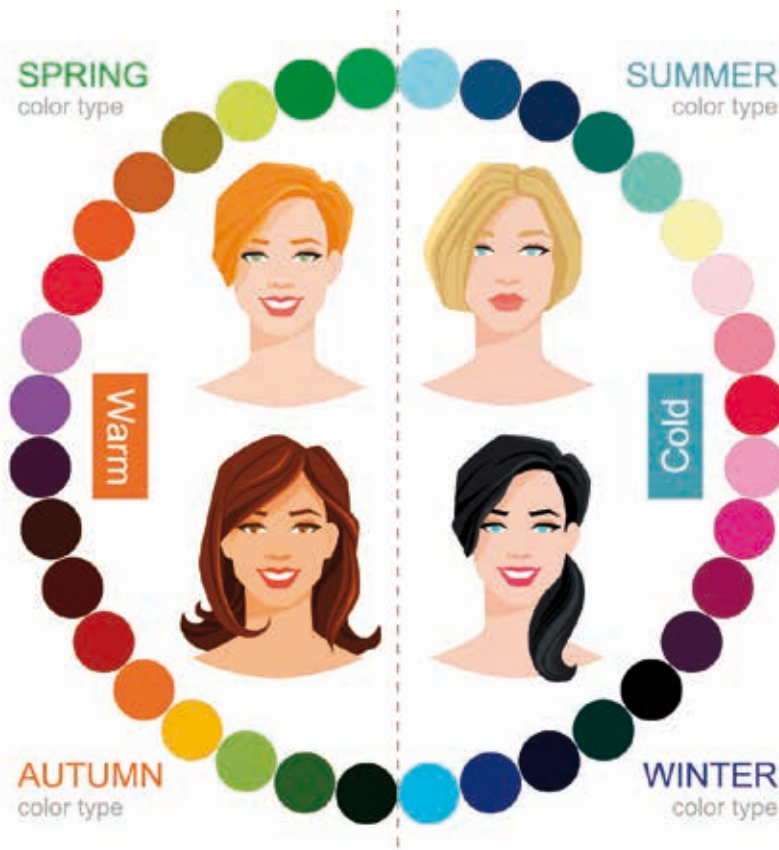


FOTO: JOYCOLOR / SHUTTERSTOCK.COM



Elisa Bonandini parlerà di armocromia a BEAUTY FORUM Milano (MiCo, 27-28 ottobre), nell'ambito dell'iniziativa "Eye Love You".
Non mancare!

www.beautyforum-milano.it

CONSAPEVOLIZZARE I PROPRI "COLORI AMICI"

Perché conoscere i colori che ci donano di più è importante? Come fare a scoprire a quale famiglia di colori si appartiene, e quali sono gli effettivi benefici estetici di indossare i cosiddetti "colori amici"? Lo spiego nel secondo capitolo del mio libro **"Smart Beauty, ridisegna la tua immagine"**.

"Prima di capire come si possa stabilire in modo semi-scientifico quali colori ci donano e quali no, dobbiamo soffermarci su questa domanda: perché è così importante sapere quali colori ci stanno bene? Una delle risposte la troviamo nel libro **'Neuro marketing, attività cerebrale e comportamenti d'acquisto'**, scritto da colui che è considerato uno dei più eminenti esperti di neuro marketing al mondo, **Martin Lindstrom**. Secondo Lindstrom, 'quando si dà un giudizio subconscio su una persona nell'arco di 90 secondi, fra il 62% e il 90% della valutazione è basata sul solo colore'. **Il colore non solo ci connette in quanto esseri umani, ma è uno strumento che ci può definire e rendere più attraenti**. È stato dimostrato da molte ricerche a livello internazionale che grazie al colore 'impattiamo', ma se i colori che indossiamo non

COLORI E MAKE-UP

I colori del make-up, essendo applicati direttamente sul viso, interagiscono fortemente con esso: sapere quali tonalità funzionano meglio in base all'incarnato e al colore di occhi e capelli può cambiare drasticamente la percezione del viso, in termini di luminosità, freschezza e giovinezza. Le distinzioni da fare quando si scelgono i

colori del make-up sono: colori caldi, colori neutri o colori freddi; colori intensi e brillanti, o colori soft e opachi; colori chiari o colori scuri; texture opaca o texture lucida. Per esemplificare, prendiamo ad esempio quattro celebrità che appartengono alle quattro stagioni di riferimento.

LA PRIMAVERA DI NICOLE KIDMAN

Nicole Kidman è una rossa naturale con una pelle ambrata dal sottotono caldo e brillanti occhi azzurri. La sua tipologia cromatica, nello specifico "Primavera Luminosa", è valorizzata da **colori a base calda, dorati e luminosi.**

L'**arancio** l'**oro**, il **pesca**, il **corallo**, il **rosso** e il **viola orchidea** sono le tonalità calde, chiare e luminose che esaltano maggiormente il suo incarnato, colore di occhi e di capelli.



L'ESTATE DI MICHELLE PFEIFFER

Michelle Pfeiffer ha un sottotono di pelle freddo e lunare, con occhi azzurro ghiaccio e capelli biondo cenere. La sua tipologia cromatica, nello specifico "Estate Fredda", è valorizzata da **colori a base fredda, argentati e soft.**

Il **tortora**, il **grigio**, l'**argento**, il **lilla**, il **rosa antico** e i **nude rosati** sono le tonalità fredde, lunari e soft che esaltano maggiormente il suo incarnato, colore di occhi e di capelli.



L'AUTUNNO DI JESSICA ALBA

Jessica Alba ha un sottotono di pelle caldo e solare, con intensi occhi e capelli castano cioccolato. La sua tipologia cromatica, nello specifico "Autunno scuro", è valorizzata da **colori a base calda, corposi e scuri.**

Il marrone, il bronzo, il **rosso mattone**, il **bordeaux** e il **viola** sono le tonalità calde, corpose e intense che esaltano maggiormente il suo incarnato, colore di occhi e di capelli.



makeup for AUTUMN



L'INVERNO DI ANNE HATHAWAY

Anne Hathaway ha un sottotono di pelle freddo e lunare, con intensi occhi e capelli color cenere scuro. La sua tipologia cromatica, nello specifico "Inverno freddo", è valorizzata da **colori a base fredda, brillanti e intensi.**

Il **blu**, il **grigio antracite**, il **melanzana**, il **fucsia** e il **rosso lampone** sono le tonalità fredde, brillanti e intense che esaltano maggiormente il suo incarnato.



makeup for WINTER



ci valorizzano l'impatto perde di potenza e la prima impressione che lasciamo può essere debole o persino negativa. Con 'impatto del colore' mi riferisco al suo impattare fisicamente, quindi esteticamente, perché a livello psicologico e fisiologico la questione è molto più complessa

e non è questa la sede per approfondire questo argomento. I colori che 'appliciamo' al corpo con l'abbigliamento, il make-up e gli accessori interagiscono fisicamente con i nostri colori naturali, e sapendo gestire bene questa interazione ne trae beneficio sia la nostra immagi-

ne che la nostra psiche: chi ci osserva noterà un notevole miglioramento (che raramente riesce ad attribuire al cambiamento dei colori che indossiamo!) e questo influirà sulla nostra sicurezza ed autostima. **Possiamo stimolare i colori del nostro corpo, quelli che la natura ci**



Jennifer Lopez appartiene alla stagione Autunno scuro ed è valorizzata da colori caldi e corposi come l'arancione zucca, i bronzo e i nude caldi per il make-up.

ha donato, con i colori degli indumenti, degli accessori e del make-up! L'ho sperimentato con esito positivo su centinaia di persone e ancora oggi, la magia che la consapevolezza dei propri colori 'amici' porta alle persone mi stupisce e affascina come la prima volta che l'ho sperimentato su me stessa."

Quando andiamo al supermercato scegliamo i prodotti, quando non li conosciamo ancora, più per il **packaging** che per la loro performance, e tale scelta è guidata principalmente dal colore. Lo stesso possiamo dire

che succede con le persone! Siamo più attratti da persone che, grazie ai loro colori naturali e a quelli indossati riescono a creare una certa armonia cromatica, che è percepibile a livello inconscio da tutti noi.

I BENEFICI DEL COLORE SUL VISO

In quanto ai benefici di un **uso consapevole e corretto del colore**, cito nuovamente il mio libro.

"Smart Beauty, ridisegna la tua immagine" (EIFIS Editore) è un manuale di stile e bellezza di 300 pagine per donne che non si accontentano di consigli superficiali e generici, ma che vogliono ottenere risultati tangibili diventando registe della propria immagine.
www.elisabonandini-imageconsulting.com



"Ognuno di noi ha una famiglia di colori che emula le proprie caratteristiche cromatiche naturali: questi colori sono come un'eco di tali caratteristiche, e hanno il potere di rendere l'immagine più armonica e bella.

Per sapere quali colori sono in armonia con le caratteristiche cromatiche naturali della vostra immagine, troverete la risposta nell'interazione fisica (visiva) tra il vostro viso e il colore che indossate.

La pelle, così come i capelli e gli occhi, reagiscono in modo diverso in base al colore che gli accostiamo:

possono reagire bene (la pelle risulta omogenea e gli occhi e i capelli luminosi), oppure reagire meno bene, apparendo segnata e stanca la pelle, e spenti i capelli e gli occhi. I colori che si indossano in contrasto al proprio **sottotono di pelle**, perché è questo l'elemento dal quale si parte, riescono persino ad indurire i lineamenti e invecchiare, mentre quelli in armonia con il proprio sottotono hanno l'effetto contrario, addolciscono e ringiovaniscono il viso. Questo è il grande potere del colore! (...) **Giustapponendo una serie di drappi di colori diversi in una precisa sequenza sotto al viso** si registra la reazione con la pelle, gli occhi e i capelli, e **si può stabilire il colore che valorizza, rispetto a quello che penalizza.**

Questo è l'unico modo davvero sicuro e preciso (se fatto da un professionista con esperienza!) per consapevolizzare il proprio sottotono di pelle e la propria palette colori "amica", che hanno un effetto valorizzante sul viso. (...) Posto che questo metodo è un **metodo internazionalmente riconosciuto come valido** e attuato dalla maggioranza dei consulenti di immagine professionisti, c'è da dire che non è così facile come sembra metterlo in pratica e, oltre a studio ed esperienza, ci vuole anche una buona dose di sensibilità al colore per fare delle analisi cromatiche corrette. Pensate al danno che si reca ad una persona assegnandole una palette di colori sbagliata!"

Elisa Bonandini

Consulente d'immagine, speaker e beauty educator, è autrice del libro "Smart Beauty, ridisegna la tua immagine".